



**BRANO a.s, 747 41 Hradec nad Moravicí  
Česká republika**

tel.:+420/ 553 632 318, 553 632 345

fax:+420/ 553 632 407, 553 632 151

<http://www.brano.cz>

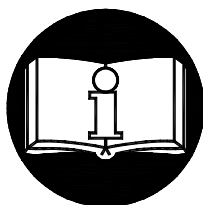
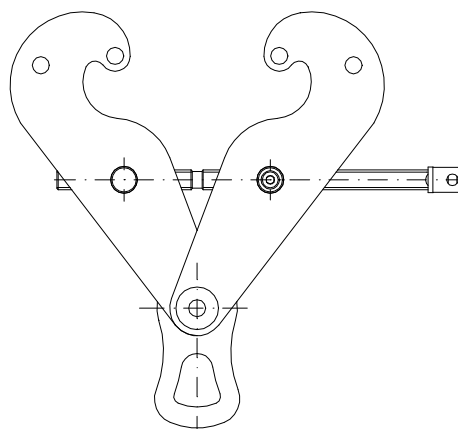
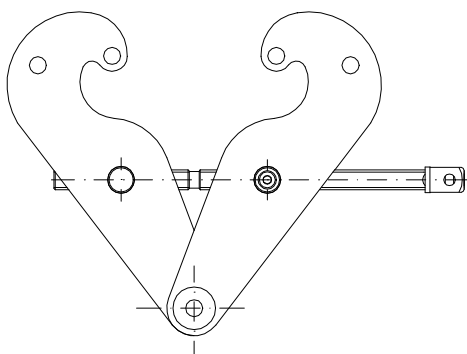
[info@brano.cz](mailto:info@brano.cz)

## **NÁVOD K POUŽITÍ BEZPEČNOSTNÍ ZÁSADY, PROVOZ A ÚDRŽBA PRO**

### **ZÁVĚSNÉ ZAŘÍZENÍ**

**typ ZZ, nosnost 2t, 3,2t, 5t**

**typ ZZ s okem, nosnost 2t, 3,2t, 5t a 10t**



Před použitím tohoto výrobku si pečlivě přečtěte tento návod k použití. Obsahuje důležité bezpečnostní pokyny a pokyny pro užití, instalaci, provoz a údržbu výrobku..  
Zajistěte, aby příručce měly k dispozici všechny odpovědné osoby.

**Udržujte pro další použití !**

Vydání 1.  
SRPEN 2005  
Evidenční číslo 1-52252-0-1



## OBSAH

1 DEFINICE.....	2
2 ÚČEL ZAŘÍZENÍ .....	3
3 BEZPEČNOSTNÍ ZÁSADY .....	4
3.1 SOUHRN BEZPEČNOSTNÍCH ZÁSAD .....	4
3.2. BEZPEČNOSTNÍ ZÁSADY .....	4
4 BALENÍ, SKLADOVÁNÍ A MANIPULACE .....	5
4.1 BALENÍ.....	5
4.2 SKLADOVÁNÍ.....	5
5 HLAVNÍ TECHNICKÉ PARAMETRY .....	6
5.1 MATERIÁL A PROVEDENÍ .....	6
5.2 ÚDAJE NA VÝROBKU .....	7
6 INSTALACE ZÁVĚSNÉHO ZAŘÍZENÍ .....	7
6.1 NOSNÁ KONSTRUKCE .....	7
6.2 ROZMĚRY NOSNÍKU .....	7
6.3 MONTÁŽ A DEMONTÁŽ ZÁVĚSNÉHO ZAŘÍZENÍ.....	7
6.4 ZKOUŠKA PŘED POUŽITÍM.....	8
7 PROVOZ.....	9
7.1 POUŽITÍ ZÁVĚSNÉHO ZAŘÍZENÍ .....	9
7.2 BEZPEČNÉ PRACOVNÍ PROSTŘEDÍ .....	9
8 KONTROLA ZÁVĚSNÉHO ZAŘÍZENÍ .....	9
8.1 PROHLÍDKA .....	9
8.2 POSTUP PROHLÍDKY .....	10
9 MAZÁNÍ.....	11
9.1 ŠROUB A TŘECÍ PLOCHY .....	11
10 ÚDRŽBA .....	11
10.1 BEZPEČNOSTNÍ ZÁSADY .....	11
10.2 KONTROLA .....	11
11 VYŘAZENÍ Z PROVOZU – LIKVIDACE .....	12
12 SOUVISEJÍCÍ DOKUMENTACE .....	12
13 ZÁVĚREČNÉ POŽADAVKY VÝROBCE NA ZÁKAZNÍKA .....	12
ES PROHLÁŠENÍ O SHODĚ	

## 1 DEFINICE

**! NEBEZPEČÍ** **Nebezpečí:** poukazuje na bezprostředně nebezpečnou situaci, která způsobí úmrtí nebo vážné zranění, pokud se jí obsluha nevyvaruje.

**! VAROVÁNÍ** **Varování:** poukazuje na možnou nebezpečnou situaci, která by mohla způsobit úmrtí nebo vážné zranění, pokud by se jí obsluha nevyvarovala.

**! UPOZORNĚNÍ** **Upozornění:** poukazuje na možnou nebezpečnou situaci, která by mohla způsobit drobné nebo lehké zranění, pokud by se jí obsluha nevyvarovala. Upozornění může také varovat před nebezpečnými praktikami.

**Nosnost (Q):** je maximální dovolená hmotnost břemene (mezní pracovní zatížení), kterým je možno zatížit závěsné zařízení při provádění manipulací za podmínek stanovených tímto návodem.

## 2 ÚČEL ZAŘÍZENÍ

**2.1** Závěsné zařízení typ ZZ nosnost 2t, 3,2t 5t a 10t se používá jako příslušenství pro ruční zdvihadla firmy BRANO. Slouží pro snadné a rychlé zavěšení ručních zdvihadel příslušné nosnosti na nosníky nebo sloupy profilu I nebo T. Jsou vhodné pro použití také jako přenosné nářadí při montážních, opravárenských a jiných pracích. Zatížení nesmí přesáhnout udanou přípustnou nosnost

**2.2** Závěsné zařízení svojí konstrukcí vyhovuje požadavkům, stanoveným Směrnicí Evropského parlamentu a Rady 98/37/ES ve znění českého technického předpisu - nařízení vlády č. 24/2003 Sb. v platném znění i požadavkům harmonizovaných českých technických norem ČSN EN ISO 12100 - 1 , ČSN EN ISO 12100 - 2, ČSN EN 1050 a ČSN EN 13157.

**2.3** Závěsné zařízení svojí konstrukcí vyhovuje požadavkům, stanoveným pro skupinu zařízení I (důlní) kategorie M2 dle Směrnice Evropského parlamentu a Rady 94/9/ES ve znění českého technického předpisu - nařízení vlády č. 23/2003 Sb. v platném znění i požadavkům harmonizované české technické normy ČSN EN 13463-1 a splňuje podmínky pro použití v prostředí „nebezpečné atmosférické podmínky 2“ dle ČSN EN 1127-2 s omezením dle národního předpisu – vyhlášky ČBÚ č.22/89 Sb.§ 232 odst.(1) c) do 1,5% koncentrace metanu.

**2.4** Závěsné zařízení svojí konstrukcí vyhovuje požadavkům, stanoveným pro skupinu zařízení II (nedůlní) kategorie 2 a 3 dle Směrnice Evropského parlamentu a Rady 94/9/ES ve znění českého technického předpisu - nařízení vlády č. 23/2003 Sb. v platném znění i požadavkům harmonizované české technické normy ČSN EN 13463-1 a splňuje podmínky pro použití v prostředí „zóna 1 a zóna 21“ ,“zóna 2 a zóna 22“ dle ČSN EN 1127-1.

Pozn.: Články 2.3 a 2.4 platí pro provedení zvedáku do prostředí s nebezpečím výbuchu.

## 3 BEZPEČNOSTNÍ ZÁSADY

### 3.1 SOUHRN BEZPEČNOSTNÍCH ZÁSAD

Při použití závěsného zařízení existuje nebezpečí, zvláště v případě, kdy závěsné zařízení není používáno správným způsobem. Jelikož následkem by mohla být nehoda nebo vážné zranění, je nutné při práci se závěsným zařízením, při jeho montáži a kontrole dodržovat zvláštní bezpečnostní opatření.

#### **! VAROVÁNÍ**

**NIKDY** nezatěžujte závěsné zařízení více, než je nosnost uvedená na štítku.

**VŽDY** se přesvědčete, že nosná konstrukce bezpečně udrží plně zatížené závěsné zařízení a všechny zvedací operace.

**VŽDY** dodržuje všechny bezpečnostní pokyny, vztahující se k zdvihadlu zavěšenému na závěsném zařízení.

**VŽDY** čtete návod k použití a bezpečnostní pokyny.

### 3.2. BEZPEČNOSTNÍ ZÁSADY

#### **! VAROVÁNÍ**

#### 3.2.1 Před použitím

**VŽDY** zajistěte, aby se závěsným zařízením pracovaly fyzicky zdatné, způsobilé a poučené osoby starší 18 let, seznámené s tímto návodem a proškolené o bezpečnosti a způsobu práce.

**VŽDY** každý den před zahájením práce závěsné zařízení zkontrolujte podle odstavce 8.2.(1) „Denní prohlídka“.

**NIKDY** nepoužívejte poškozené nebo opotřebované závěsné zařízení.

**NIKDY** nepoužívejte závěsné zařízení bez viditelného označení nosnosti na štítku.

**NIKDY** nepoužívejte závěsné zařízení, které je označeno visačkou „**MIMO PROVOZ**“.

**VŽDY** konzultujte s výrobcem nebo u svého obchodního zástupce použití závěsné zařízení v extrémním prostředí

**VŽDY** uvolněte pojistný šroub

#### 3.2.2 Při použití

**VŽDY** se přesvědčete, že zvedák (břemeno) je na závěsném zařízení správně zavěšeno.

**NIKDY** nezatěžujte závěsné zařízení šikmým tahem.

**NIKDY** nedovolte, aby na závěsné zařízení působily rázy nebo vibrace.

**NIKDY** nenechávejte zavěšené břemeno bez dozoru.

#### 3.2.3 Analýza rizik

Rozbor možných rizik z hlediska konstrukce, provozování i prostředí nasazení kladkostroje je uveden v samostatném dokumentu „Analýza rizik“. Tento dokument je možno vyžádat v servisních střediscích.

### 3.2.4 Údržba

**VŽDY** umožněte kompetentním osobám pravidelnou prohlídku závěsného zařízení.

**VŽDY** zajistěte, aby šrouby a kluzné části byly dostatečně namazány tukem.

Při údržbě lze provádět pouze takové zásahy, které budou v souladu s požadavky výrobce, uvedené v kap. 10 a 13 tohoto NKP.

**NENÍ PŘÍPUSTNÉ** provádět opravy a údržbu jiným způsobem, než předepisuje výrobce. Jedná se zejména o zákaz provádění změn na výrobku bez souhlasu výrobce.

## 4 BALENÍ, SKLADOVÁNÍ A MANIPULACE

### 4.1 BALENÍ

Závěsné zařízení se dodává ve smontovaném stavu balené v lepenkových krabicích.

4.1.2 Součástí dodávky je tato průvodní dokumentace:

- a) Návod k použití
- b) ES prohlášení o shodě
- c) Osvědčení o jakosti a kompletnosti výrobku a záruční list.
  - c1) Doba záruky je uvedena v záručním listu.
  - c2) Záruka se nevztahuje na vady způsobené nedodržením pokynů uvedených v návodu k použití a na vady vzniklé nesprávným použitím a neodborným zásahem.
  - c3) Záruka se rovněž nevztahuje na změny na výrobku bez souhlasu výrobce.
  - c4) Reklamace vad výrobku se provádí podle příslušných ustanovení obchodního zákoníku po případě ve znění pozdějších předpisů.
- d) Seznam servisních středisek (pouze pro Českou a Slovenskou republiku)

### 4.2 SKLADOVÁNÍ

Závěsné zařízení skladujte v suchých a čistých skladech prostých chemických vlivů a výparů.

(1) Vždy skladujte závěsné zařízení bez jakéhokoliv zavěšeného břemene.

(2) Setřete ze závěsného zařízení všechn prach, vodu a nečistoty.

(3) Promažte šrouby.

(4) Skladujte závěsné zařízení na suchém místě.

(5) Při dalším použití se řiďte instrukcemi čl. 8.1.2 „Denní prohlídka“ nebo čl. 8.1.4 „Příležitostně používané závěsné zařízení“.

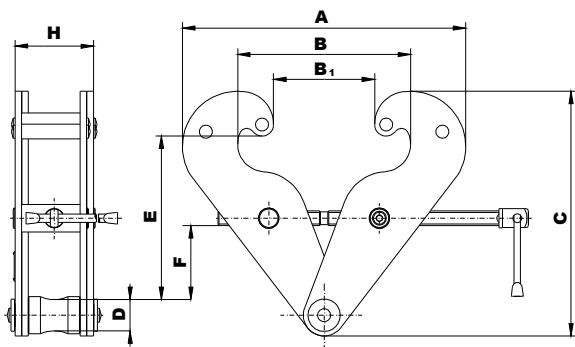
## 5 HLAVNÍ TECHNICKÉ PARAMETRY

Typ	Nosnost (t)	Hlavní rozměry (mm)									Hmotnost (kg)	
		A max.	B max.	B <sub>1</sub>	C max.	D	E min. max.	F min.	J	H max.	s	s okem
		ZZ	2	360	270	220	220	20	108 155	35	57,5	61
3,2	415		300	235	285	34	145 190	55	81	85	6,5	7
5	415		300	235	285	38	142 187	52	88	93	8,4	9
10	415		300	235	285	-	-	-	120	109	-	15,5

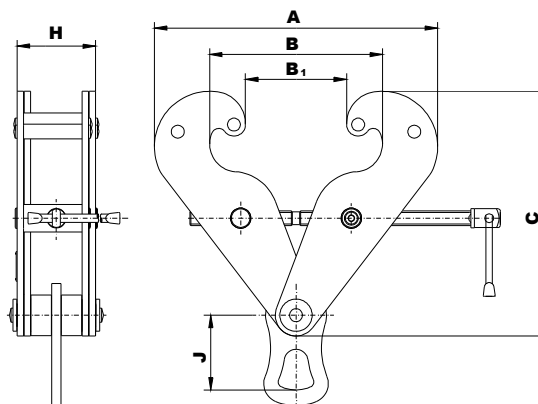
Poznámky:

1) B = šířka příruby I nosníku

**ZZ s příčnickem**



**ZZ s okem**



### 5.1 MATERIÁL A PROVEDENÍ

- 5.1.1 Všechny části závěsného zařízení jsou zhotoveny z oceli, krytka je plastické hmoty.
- 5.1.2. Na konstrukci závěsného zařízení nejsou použity materiály náchylné k tvorbě zápalné jiskry ve smyslu přílohy č. 2 čl. 1.3.1 k nařízení vlády č. 23/2003 Sb. a harmonizovaných technických norem ČSN EN 1127-2 čl. 6.4.4, ČSN EN 1127-1 čl. 6.4.4 a ČSN EN 13 463-1 čl. 8.1.
- 5.1.3. Materiály s nebezpečnými účinky statické elektřiny ve smyslu ČSN EN 1127-2 čl. 6.4.7, ČSN EN 1127-1 čl. 6.4.7, ČSN EN 13463-1 čl. 7.4.3 a ČSN 33 2030 nejsou na kočce použity.

Pozn.: Články 5.1.2 a 5.1.3 platí pro provedení zvedáku do prostředí s nebezpečím výbuchu.

## 5.2 ÚDAJE NA VÝROBKU

Každý výrobek je opatřen štítkem na kterém jsou uvedeny tyto údaje:

Standardní provedení:	Provedení do prostředí s nebezpečím výbuchu:
označení výrobce	označení výrobce
adresa výrobce	adresa výrobce
typ výrobku	typ výrobku
nosnost	nosnost
výrobní číslo	výrobní číslo
rok výroby	rok výroby
označení CE	označení CE
	symbol typu ochrany(I M2 pro skup.I , II 2G pro skup.II)

## 6 INSTALACE ZÁVĚSNÉHO ZAŘÍZENÍ

Před instalací pečlivě zkontrolujte závěsné zařízení , zda není poškozeno.

### 6.1 NOSNÁ KONSTRUKCE

#### **! VAROVÁNÍ**

**VŽDY** se ujistěte, že nosná konstrukce je dostatečně pevná, aby udržela hmotnost břemene a závěsného zařízení . Instalace nesmí být provedena na konstrukci, u které nelze ověřit únosnost.

**VŽDY za nosnou konstrukci odpovídá uživatel!**

### 6.2 ROZMĚRY NOSNÍKU

Závěsné zařízení lze instalovat na jakýkoliv profil I nebo T se sklonem příruby do 20%.

### 6.3 MONTÁŽ A DEMONTÁŽ ZÁVĚSNÉHO ZAŘÍZENÍ

#### 6.3.1 Obecně

#### **! UPOZORNĚNÍ**

Při montáži závěsného zařízení na nosník dbejte nejvyšší opatrnosti a zajistěte řádné podmínky pro bezpečnou instalaci podle charakteru prostředí (pracovní plošina, pomocné zdvihadlo apod.), aby nedošlo k ohrožení nebo zranění osob. Při montáži závěsného zařízení ve výškách použijte ochranné prostředky proti pádům z výšky.

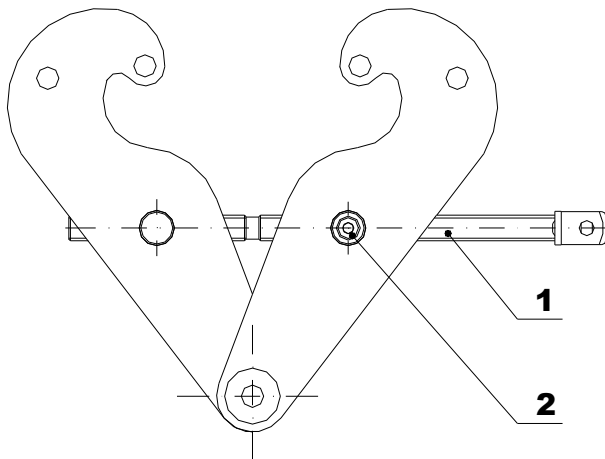
**Za vytvoření podmínek pro montáž závěsného zařízení a provedení montáže odpovídá uživatel.**

#### 6.3.2 Montáž

Závěsné zařízení lze namontovat jednoduchým způsobem na různé druhy I nebo T profilu včetně svařovaných. Maximální šířka příruby I nebo T profilu pro jednotlivé nosnosti (typy) závěsného zařízení je uvedena v tabulce v kap.5 - viz rozměr "B".

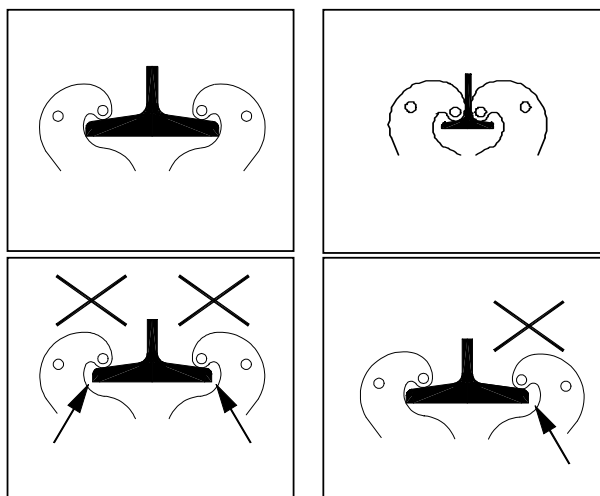
Montáž provedte takto:

1. Zástrčným šestihranným klíčem velikosti 6 uvolněte pojistný šroub (2)
2. Pomocí rukojeti šroubu (1) rozevřete ramena na vzdálenost, která umožní nasazení závěsného zařízení na přírubu I profilu v místě manipulace.
3. Rukojeti šroubu ramena lehce dotáhněte k přírubě nosníku.
4. Dotážením pojistného šroubu (2) zástrčným šestihranným klíčem velikosti 6 zajistěte šroub (1) proti uvolnění.



Takto upevněné závěsné zařízení je připraveno k použití.

Při montáži nesmí být závěsné zařízení v zatíženém stavu.



**DOBŘE** - ramena dosedají na svislou nebo vodorovnou část příruby nosníku

**ŠPATNĚ** - mezi jedním ramenem nebo oběma rameny a přírubou nosníku je vůle

### 6.3.3 Demontáž

Před demontáží závěsného zařízení nezapomeňte nejdříve povolit pojistný šroub (2). Po povolení pojistného šroubu můžete rozevřít čelisti rukojeti šroubu (1) a závěsné zařízení sundat z nosného profilu.

### **! VAROVÁNÍ**

Nikdy nepovolujte šroub (1) závěsného zařízení, které je zatíženo břemenem.

### 6.4 ZKOUŠKA PŘED POUŽITÍM

#### **! UPOZORNĚNÍ**

- (1) Nejdříve prohlédněte znovu předešlé články tohoto návodu a ujistěte se, že všechny kroky byly správně provedeny a všechny části jsou bezpečně namontovány.
- (2) Vizually prohlédněte nosnou konstrukci nebo závěsné prvky, zda jsou bez závad.
- (3) Zkontrolujte manuálně i vizuálně, zda závěsné zařízení je upevněno podle čl. 6.3.2.



## 7 PROVOZ

### 7.1 POUŽITÍ ZÁVĚSNÉHO ZAŘÍZENÍ

Závěsné zařízení je konstruováno výhradně pro instalování na příruby I nebo T - nosníků. Je určeno k zavěšení kladkostrojů, pákových zvedáků nebo jiného zdvihadla vždy příslušné nosnosti, které vyrábí a.s. BRANO. Při zavěšení zdvihadla od jiného výrobce nebo vázacího prostředku musí rozevření háku odpovídat průměru příčnicku a oko háku musí zcela doléhat na příčnick nebo závěsné oko.

**Jiné použití závěsného zařízení konzultujte s výrobcem.**

Závěsné zařízení je určeno pro organizace i soukromé osoby.

Při instalaci ve venkovním prostředí chraňte závěsné zařízení proti přímým klimatickým vlivům (přístřešek).

Protože práce s těžkými břemeny může představovat neočekávané nebezpečí, je nezbytné řídit se všemi „Bezpečnostními zásadami“ podle kapitoly 3.

#### **! VAROVÁNÍ**

**NIKDY** nezavěšujte zdvihadlo o větší nosnosti než je nosnost závěsného zařízení.

**NIKDY** nezavěšujte zdvihadlo, jehož hák nedoléhá na závěsný čep.

### 7.2 BEZPEČNÉ PRACOVNÍ PROSTŘEDÍ

#### **! VAROVÁNÍ**

- (1) Obsluha závěsného zařízení musí být prokazatelně seznámena s tímto návodem k použití, musí dodržovat platné bezpečnostní a hygienické předpisy a musí být oprávněna k obsluze tohoto zařízení..
- (2) K vazání břemen musí být použity pouze ověřené vázací prostředky patřičné nosnosti.
- (3) Před zahájením práce musí obsluha prověřit, zda je celý pracovní prostor bezpečný a zda je možnost úniku z případného prostoru ohrožení.

## 8 KONTROLA ZÁVĚSNÉHO ZAŘÍZENÍ

### 8.1 PROHLÍDKA

#### 8.1.1 Druhy prohlídek

(1) Úvodní prohlídka: předchází prvnímu použití. Všechna nová nebo opravená závěsná zařízení musí být prověřena odpovědnou kompetentní osobou, aby bylo zajištěno kvalifikované plnění požadavků této příručky.

(2) Prohlídky závěsných zařízení provozovaných pravidelně se obecně dělí do dvou skupin podle intervalů prohlídek. Intervaly závisí na stavu kritických komponentů a na stupni opotřebování, poškození nebo nesprávné funkci. Dvě hlavní skupiny jsou zde označeny jako denní a pravidelná. Odpovídající intervaly jsou definovány takto:

**(a) Denní prohlídka:** vizuální prověrka, kterou provádí obsluha, určená uživatelem na začátku každého použití.

**(b) Pravidelná prohlídka:** vizuální prohlídka, kterou provádí kompetentní osoba určená uživatelem .

- 1) běžný provoz – jednou ročně, určená uživatelem
- 2) těžký provoz – jednou za půl roku,
- 3) zvláštní nebo občasný provoz – podle doporučení kompetentní osoby při prvním použití a podle nařízení kvalifikovaných zaměstnanců (pracovníků údržby).

### 8.1.2 Denní prohlídka

U částí doporučených v odstavci 8.2(1) „Denní prohlídka“ prověřte, zda závěsné zařízení není poškozeno nebo nemá vadu. Tuto prohlídku provádějte také během provozu v intervalu mezi pravidelnými prohlídkami. Kvalifikovaní zaměstnanci určí, zda jakákoliv vada nebo poškození může představovat nebezpečí a zda je nutná podrobnější prohlídka.

### 8.1.3 Pravidelná prohlídka

Celkové prohlídky závěsného zařízení provádějte ve formě doporučených pravidelných prohlídek. Při těchto prohlídkách může závěsné zařízení zůstat na svém obvyklém místě. Doporučená pravidelná prohlídka uvedená v odstavci 8.2(2) musí být provedená pod dozorem kompetentních osob, které určí, zda je nutné závěsné zařízení opravit. Tyto prohlídky zahrnují také požadavky denní kontroly.

### 8.1.4 Příležitostně používané závěsné zařízení

(1) Závěsné zařízení, které nepracovalo po dobu jednoho měsíce nebo déle, ale méně než jeden rok, před opětovným uvedením do provozu podrobte prohlídce, odpovídající požadavkům v odstavci 8.1.2.

(2) Závěsné zařízení, které nepracovalo po dobu jednoho roku, před opětovným uvedením do provozu podrobte prohlídce, odpovídající požadavkům v odstavci 8.1.3.

### 8.1.5 Zápis o prohlídce

O provedených zkouškách, opravách, prohlídkách, a údržbách závěsného zařízení vedte vždy záznam. Datované zápisy o prohlídkách provádějte v intervalech specifikovaných v odstavci 8.1.1 (2)(b) a uchovejte na přístupném místě, určeném uživatelem.

Vady odhalené kontrolou nebo zaznamenané během práce musí být oznámeny osobě odpovědné za bezpečnost a určené uživatelem.

## 8.2 Postup prohlídky

### (1) Denní prohlídka (provádí obsluha nebo odpovědná osoba)

DÍL	ZPŮSOB PROHLÍDKY	LIMIT/KRITÉRIUM PRO VYŘAZENÍ	NÁPRAVA
1. Ramena	Vizuálně	Viditelná deformace ramen, praskliny v místě vybrání.	Vyřadit a nahradit novým závěsným zařízením.
2. Zavěšení	Vizuálně	Vůle mezi ramenem a nosníkem.	Oprava zavěšení podle čl. 6.3.2.

## (2) Pravidelná prohlídka (provádí kompetentní osoba)

DÍL	ZPŮSOB PROHLÍDKY	LIMIT/KRITÉRIUM PRO VYŘAZENÍ	NÁPRAVA
1. Ramena	vizuálně	Viditelná deformace ramen, praskliny v místě vybrání.	Vyřadit a nahradit novým závěsným zařízením.
2. Šroub 3. Pojistný šroub	Vizuální kontrola. Otáčením šroubů.	Těžký chod, znečištěný a nenamazaný závit.	Vyčistit a namazat.
4. Štítek	vizuální kontrola	nosnost není čitelná	opravit nebo nahradit novým
4. Závěsný čep 5. Závěsné oko	Vizuální kontrola nebo kontrola pomocí posuvného měřítka.	Opotřebovaný příčník nebo oko o více než 10%.	Vyřadit a nahradit novým závěsným zařízením.

## 9 MAZÁNÍ

### 9.1 ŠROUB A TŘECÍ PLOCHY

Před aplikaci nového maziva odstraňte mazivo staré, vyčistěte součástky rozpouštědlem a naneste nové mazivo. Použijte mazací tuk PM-A2 nebo jeho ekvivalent.

## 10 ÚDRŽBA

**Závěsné zařízení nevyžaduje – s výjimkou mazání závitu šroubu- zvláštní údržbu. Na tento výrobek nedodává výrobce náhradní díly. Při poškození nebo opotřebení dílů závěsného zařízení je nutno zařízení vyřadit trvale z provozu a nahradit novým.**

### 10.1 BEZPEČNOSTNÍ ZÁSADY

#### **! VAROVÁNÍ**

Není přípustné provádět opravy a údržbu jiným způsobem, než předepisuje výrobce. Jedná se zejména o zákaz provádění změn na výrobku bez souhlasu výrobce.

**VŽDY** přezkoušejte funkci závěsného zařízení po provedení údržby.

**VŽDY** označte porouchané nebo opravované závěsné zařízení vhodným nápisem (např. „MIMO PROVOZ“).

**NIKDY** neprovádějte údržbu, pokud je na závěsném zařízení upevněno břemeno.

### 10.2 KONTROLA

Všechny díly zkontrolujte, zda jsou vhodné pro další použití.

1. Zkontrolujte, zda nejsou opotřebovány a nemají praskliny nebo deformace.
2. Zkontrolujte, zda závitové díly nemají poškozený závit.
3. Zkontrolujte, zda není opotřebovan nebo poškozen závěsný čep nebo závěsné oko.

## 11. VYŘAZENÍ Z PROVOZU – LIKVIDACE

Závěsné zařízení neobsahuje žádné škodlivé látky, jeho součástí jsou z oceli a litiny. Po vyřazení z provozu odevzdejte firmě, zabývající se likvidací kovového odpadu.

## 12. SOUVISEJÍCÍ DOKUMENTACE

12.1 ES prohlášení o shodě

12.2 Návod k použití byl zpracován v souladu s následujícími technickými předpisy, technickými normami a národními předpisy :

- Nařízení vlády č.24/2003 Sb. v platném znění (Směrnice EP a Rady 98/37/ES)
- Nařízení vlády č.23/2003 Sb. v platném znění (Směrnice EP a Rady 94/9/ES)
- ČSN EN ISO 12100 - 1
- ČSN EN ISO 12100 - 2
- ČSN EN 13157
- ČSN EN 1050
- ČSN EN 1127 – 2
- ČSN EN 1127 - 1
- ČSN EN 13463 – 1
- Vyhláška ČBÚ č.22/89 Sb.
- ČSN 33 2030.

## 13. ZÁVĚREČNÉ POŽADAVKY VÝROBCE NA ZÁKAZNÍKA

**Jakékoliv změny výrobku se mohou uskutečnit jen na základě souhlasu výrobce. Při nedodržení této podmínky výrobce neručí za bezpečnost svého výrobku. V takovém případě se na výrobek nevztahují záruky výrobce.**



# ES Prohlášení o shodě



**Výrobce** **BRANO a.s.**  
**747 41 Hradec nad Moravicí, Opavská 1000**  
**Česká republika**  
**IČO: 45193363 DIČ: CZ45193363**

**prohlašujeme na svou výlučnou odpovědnost, že výrobek**

**Název:** Závěsné zařízení  
**Typ:** ZZ  
**Parametry:** Nosnost 2t – 10t

### **Popis a účel použití:**

Závěsné zařízení je konstruováno jako příslušenství pro ruční zdvihadla firmy BRANO. Slouží především pro snadné a rychlé zavěšení ručních zdvihadel příslušné nosnosti na nosníky nebo sloupy profilu I. Zatížení nesmí přesáhnout udanou jmenovitou nosnost.

### **je ve shodě s následujícími směrnici a normami:**

NV ČR č. 24/2003 Sb., směrnice RE č. 98/37/ES,  
ČSN EN ISO 12100-1:2004(EN ISO 12100-1:2003), ČSN EN ISO 12100-2:2004  
(EN ISO 12100-2:2003), ČSN EN1050:2001(EN1050:1996), ČSN EN 349:1994,  
ČSN EN 614-1:1997.


### **Na posouzení shody se podílela autorizovaná osoba:**

-----

Hradec nad Moravicí 1.5.2004

Místo

Datum

  
Ing. Alena Šimečková

Ředitel SBU ZZ

  
Ing. Zdeněk Pavlíček

Manažer Q SBU ZZ